

## メタザロイ BGU8000 製品保証書

製品名	メタザロイ BGU8000	製品ID	
お名前	-----様	電話番号	-----
ご住所	-----		
取扱販売店名・住所・電話番号	-----		
保証期間	お買い上げ日 年 月 日より1年間		

### 製品保証規定

- ・当製品の保証は、製品保証書の保証期間に取扱説明書の注意書き等に従った正常な使用をしていたにも関わらず、故障が発生した場合に限り無料修理を約束するものです。
- ・保証期間内の無料修理は、故障した製品を当社宛に返送していただき、修理が完了しましたら、当社から修理完了品をお客様に送付することを指します。
- ・無料修理の場合、返送時及び修理完了品の送付時の送料は当社にて負担いたします。有料修理の場合、お客様負担とさせていただきます。
- ・本保証書の製品IDと同一の製品のみ保証を適用させていただきます。

保証期間内であっても、次の場合には有料修理となります。

1. 使用上の誤り、または不当な修理や改造による故障・損傷。
2. 商品送付後の輸送・落下などによって生じた故障・損傷。
3. 火災・地震・風水害・落雷・その他の天変地異・公害・塩害・静電気・異常電圧・定格外の使用電源など、外部に原因がある故障・損傷。
4. 消耗品の交換。(バッテリーなど)
5. 製品保証書の字句を不当に書き換えられた場合。

保証期間経過後の修理などにつきましておわかりにならない場合は、お買い上げの販売店または当社までお問い合わせください。



アップライト型バキュームクリーナー

保証書付(裏面)  
大切に保管してください。



## メタザロイ BGU8000 取扱説明書

お買いあげいただき、誠に有難うございます。この取扱説明書をよくお読みのうえ、正しくご使用ください。またお読みいただいた後も、お手元に置いてご使用ください。

### 荷ほどき点検

- 段ボール箱の中に、メタザロイ本体、柄、ごみパック1枚、電源コードの先に変換アダプターが付いているかを確認してください。
- 本体の裏側にあるラベルは製造番号を含んだ重要な情報が書かれているので剥がさないでください。**ラベルを剥がしてしまいますと、保証の対象外となりますのでご注意ください。

### 安全上の注意

以下の場合はこの製品を使用しないでください。

- この製品は業務用です。専門の知識のない方は使用しないでください。
- 可燃性のあるものの近くなど、引火や爆発の可能性のある場所では使用しないでください。
- 屋外または湿気の高い場所など、使用に適さない場所では使用しないでください。
- 階段などの足場の悪い場所で使用する際は十分に注意してください。
- 本体や付属品に水をかけないでください。感電の危険があります。
- 機械の損傷や異常な音などの不具合がある場合は、直ちに使用をやめ、弊社または販売店にお問い合わせください。不当な分解や修理をされた場合、保証の対象外となります。
- 電源コードの上に物を置かないでください。
- 使用していない時はコンセントを抜いてください。コンセントから抜くときはコードを引っ張らないでください。
- 何か異変があった場合は直ちに使用を中止してください。

### 使用上の注意

- 劣化したコードやプラグは使用しないでください。
- モーターに油を注さないでください。**
- 吸引力が落ちるため、髪の毛やほこり、糸くずなどはあらかじめ取り除いてください。
- 衣類、髪、指などが巻き込まれないように注意してください。
- 液体、火の点いたタバコや灰、マッチを吸い込まないでください。
- 機械に損傷を与えるようなものや、有毒なものを吸い込まないでください。
- 絨毯の端やフリンジの上で使用する時は、巻き込まないように注意してください。
- 必ずごみパックを装着して使用してください。
- 直立でロックされた状態での操作はしないでください。
- 作動させたまま静止しないでください。床面が摩擦で傷む可能性があります。
- 純正の付属品以外を使用しないでください。
- 異常な音や反応がある場合は直ちに使用をやめ、弊社または販売店にお問い合わせください。
- 電源コード・コンセント部分は濡れた手で触れたり、水に濡らさないでください。感電の危険があります。
- 電源コードを高熱に近づけないでください。強く引っ張ったり、ねじったりしないでください。
- 本体に強い衝撃を与えないでください。ひび割れなどの原因となります。
- 電源を切ってからコンセントを抜いてください。

### 保管について

- 次のような場所には保管しないでください。(調理台や加湿器のそばなど油煙や湯気が当たる場所。直射日光の当たる場所。ホットカーペットや床暖房の上。急激な温度変化のある場所。)
- 屋外に置かないでください。
- 子供の手の届くところに置かないでください。子供の近くで使用する場合は注意してください。

別売・消耗品

仕様



別売り  
ごみパック(25枚入り)

定価：¥ 11.500

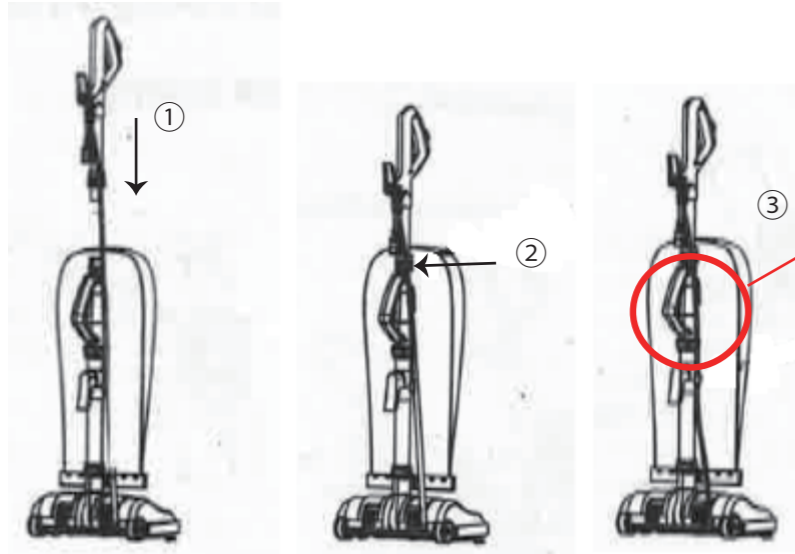


別売り  
替えベルト

定価：¥ 900

■重量	3.6kg
■モーター	4A
■ハンドル	人間工学に基づく持ちやすい形状
■スイッチ	ハンドルスイッチ
■電源コード	12m
■ブラシ	ベルトドライブ
■吸塵	マイクロスウィープシステム
■バンパー	衝撃吸収バンパー
■コードガード	コード巻き取りフック付き
■吸い込み口の幅	本体:33cm
■保証	お買い上げ日より1年間

## 組み立て方法



- ①ハンドルを本体上部の接続部に差し込んでください。
- ②黒色の接続リングを回して固定してください。
- ③ハンドル後ろに付いている短いコードと、長い方のコードを接続してください。

持ち運びの際は、上のハンドルではなく本体裏側のこの持ち手部分を持って下さい。

## 操作方法

- ①電源コードを差し込んでください。
- ②ハンドル上部のスイッチをオンにしてください。
- ③施工面を引きながらバキュームしてください。  
※ブラシの構造上、引いている時に吸引力が強くなります。
- ④施工後はスイッチをオフにしてください。
- ⑤電源コードを抜き、本体のコードフックに巻きつけてください。

## 操作時の注意

- 持ち運びの際は、上部のハンドルではなく、本体裏中央の持ち手を持って運んでください。
- 吸い込み口が上を向かない時や、変わった雑音がある時は直ちに運転を中止してください。
- ピンやクリップなどの小さいものも吸い込む吸引力がありますが、これらを取り除いてから施工することをお勧めします。これを怠るとファンや本体、床面などの劣化の原因になる場合があります。
- 湿った床や濡れた表面に対して本製品を使用しないでください。劣化の原因や感電の恐れがあります。
- ベルトを6か月おきに交換してください。
- コードの上に本製品を置かないでください。ブラシでコードを劣化させることがあります。

## メンテナンス

### 【日常的なメンテナンス】

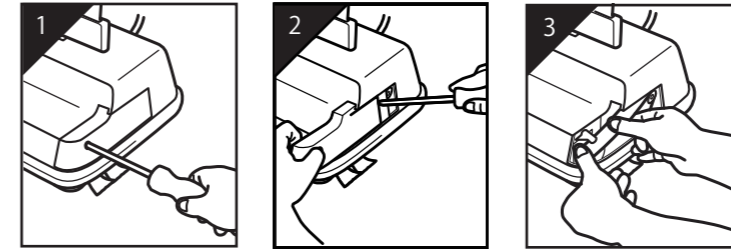
- 月に一度はブラシ部分に付いた糸くずや紐、髪の毛を取り除いてください。
- 本製品の外側を水拭きしてください。  
※溶剤などの洗剤を使用すると本体の劣化の原因となります。

### 【ごみパックの交換】

- ①ごみパックカバーを開けて、古いごみパックを本体から取り外してください。
- ②新しいごみパックを軽く膨らませてください。
- ③ごみパックの厚紙を持ち、本体の黒い接続部に押し込むように装着してください。

- ごみパックは本製品の効率を上げるための非常に重要な部分です。ごみが溜まりすぎると空気が通らなくなり吸引力が落ちてしまいます。
- ごみパックを頻繁に交換していただくと、本製品を最大限効率よく使用していただけます。
- ごみパックに表示されている線より上までごみが溜まったら交換してください。
- ごみパックは満タンにならなくても年に一度は交換してください。
- 純正のごみパックを使用してください。純正以外のごみパックを使用すると、故障の原因になります。

### 【ベルトの交換】



- ①本体左側面のネジを外してください。
- ③本体側面のカバーの隙間にマイナスドライバーなどを差し込んでスライドさせ外してください。
- ④劣化したベルトを取り外し、新しいベルトに交換して、カバーを閉め直してください。

- ベルトはブラシの速度をコントロールする重要な部品です。
- ベルトが引っ張られたり切れたりすると掃除機が停止したり故障する原因となります。
- 必ず純正ベルトを使用してください。純正以外のベルトを使用すると、故障の原因になります。

### 【ブラシの調整・交換】

- ①本体の下に付いているゴム製の本体ガードバンパーを外してください。
- ②本体底面の7本のネジを外し、プレートを取り外してください。
- ③ブラシロールを取り出してください。
- ④ブラシとプレートを元の位置に取り付けて、7本のネジでしっかりと固定してください。

### 【詰まり物の除去】

毛足の長いカーペットや新品のカーペットは、ウールの毛のかたまりや糸くずなどの遊び毛により、吸引口の内部に詰まることがあります。もし本製品がきちんと吸い込まなかったり、異常な音がしたり、ごみパックカバーが膨らんだりした場合は、以下の順序に従って詰まり物を除去してください。

- ①吸い込み口に異物がないか確認してください。異物がある場合はドライバーなどで取り除いてください。
- ②取れない場合は底面のプレートを外し、取り除いてください。
- ③異物が吸い込み口にはない場合は、固定用フックを外し、下部のパイプを外してください。上にスライドさせ、反時計回りにチューブタブを回すと外れます。
- ④チューブの中に異物がないか確認してください。異物がある場合はワイヤーハンガーなどで取り除いてください。チューブの中にはない場合は、ファンハウジングの中を覗き、異物があればドライバーなどで取り除いてください。  
※組み立てる時に、Oリングが劣化していないか確認してください。劣化している場合は、交換が必要です。
- ⑤本体に対してチューブタブが水平かどうかを確認してください。パイプ下部の固定用フックを留めて固定してください。

- 詰まりが起きた時は、吸い込み口→パイプの下部→ごみパック接続口→ごみパックの順でチェックしてください。上記の操作で解決しない場合は、購入した販売店、またはメーカーまでお問い合わせください。